

# L'eau est un trésor



## N° 1 - De la source au fleuve

L'eau est une ressource naturelle renouvelable à l'infini. Mais comme la population mondiale augmente, on la consomme de plus en plus. Elle devient rare et précieuse. Laver l'eau, la dépolluer permet de la réutiliser et de protéger l'environnement. D'où vient l'eau ? Comment arrive-t-elle jusqu'au robinet ? Comment la lave-t-on après l'avoir salie ? Et pourquoi faut-il la laver ? Découvrez les réponses au fil des pages...

## LES CHIFFRES DE L'EAU

### → 150 litres d'eau,

c'est ce qu'on utilise en moyenne en France par jour et par personne pour boire, faire sa toilette, laver le linge ou arroser le jardin. Dans les années 1900, on utilisait en moyenne 10 litres par jour !



### → Le corps humain élimine 2,5 litres d'eau par jour :

il faut donc le réapprovisionner constamment en eau. Pour être en bonne santé, il faut boire au moins 1,5 litre d'eau par jour, soit l'équivalent de 6 à 9 verres d'eau.

### → Les aliments apportent une partie de l'eau dont on a besoin chaque jour.

Composition en eau des aliments :

- Légumes frais, fruits, œufs : **80 %**
- Viandes et poissons : **65 %**
- Fromages : **35 à 50 %**
- Pain : **30 %**
- Céréales, chocolat, légumes secs : **10 à 15 %**

### → Pour fabriquer une voiture, il faut 10 000 litres d'eau. Pour fabriquer 1 kilo de papier, il faut 500 litres d'eau. L'industrie de la pâte à papier est un des secteurs industriels les plus consommateurs d'eau. Pour faire pousser 1 kilo de riz, il faut 5 000 litres d'eau et pour 1 kilo de maïs, que 450 litres d'eau.

## Beaucoup, un peu...

→ La surface de la terre est constituée de 70% d'eau, soit **1 400 millions de milliards de tonnes** ! Presque la totalité est salée et ne peut être consommée : ce sont les mers et les océans. L'eau douce, essentielle à l'homme pour boire, se laver et se nourrir, représente seulement 3% de l'eau disponible sur notre planète.



## Je pollue, tu pollues...



→ La **1<sup>ère</sup> source de pollution de l'eau vient de la maison**. On l'utilise pour se laver, faire la vaisselle, laver le linge ou encore aller aux toilettes. Une fois utilisée, l'eau est évacuée dans les égouts, chargée de résidus de savon, de dentifrice, de liquide vaisselle, de lessive, de papier, d'excréments, d'urines : ce sont les eaux usées.

→ La **2<sup>ème</sup> source de pollution vient des industries**, qui utilisent de grandes quantités d'eau dans leur circuit de production. La loi oblige les industriels à prétraiter leurs eaux polluées avant de les rejeter dans les égouts car elles contiennent des produits toxiques, dangereux pour l'homme et l'environnement.

→ La **3<sup>ème</sup> source de pollution vient de la pluie**. Quand il pleut, l'eau traverse l'air chargé de pollutions de la vie urbaine (fumées, poussière...) et ruisselle sur les toits, les bâtiments et les routes qui la salissent (déjections animales, huile de vidange, carburants, métaux...). Toute cette eau polluée rejoint dans les égouts, les eaux sales des maisons et des industries.

## Chacun son circuit !

→ Pour la potabilisation et l'assainissement, l'eau emprunte deux circuits bien distincts. Le premier est destiné à rendre l'eau potable et à la distribuer dans les maisons. Le second sert à dépolluer les eaux salies. Ces deux circuits constituent le cycle de l'eau domestique.



## Fêtons l'eau



→ Chaque année, le **22 mars** c'est la journée mondiale de l'eau. Cette fête internationale est née en 1992, à Rio de Janeiro, au Brésil, lors de la Conférence des Nations Unies sur l'environnement et le développement. Ce jour là, tous les pays organisent des événements pour sensibiliser la population sur la préservation de la ressource en eau avec des conférences, des expositions ou encore de grandes fêtes populaires.

De la source au robinet  
Du lavabo au fleuve

PAGES 2-3  
PAGES 4-5

Et si on rejetait directement  
dans le fleuve les eaux sales ?

PAGES 6-7



# > DE LA SOURCE AU ROBINET



Pour avoir de l'eau, rien de plus simple : il suffit d'ouvrir le robinet. Mais avant d'en arriver là, cette eau a suivi un long parcours. D'abord elle s'est renouvelée, c'est ce qu'on appelle le cycle de l'eau naturel. Ensuite il a fallu la capter, c'est-à-dire la prendre là où elle se trouve : dans une rivière, un fleuve, ou dans une nappe souterraine. Puis il a fallu la rendre potable et la transporter pour qu'elle arrive dans toutes les maisons.

## Le cycle de l'eau naturel



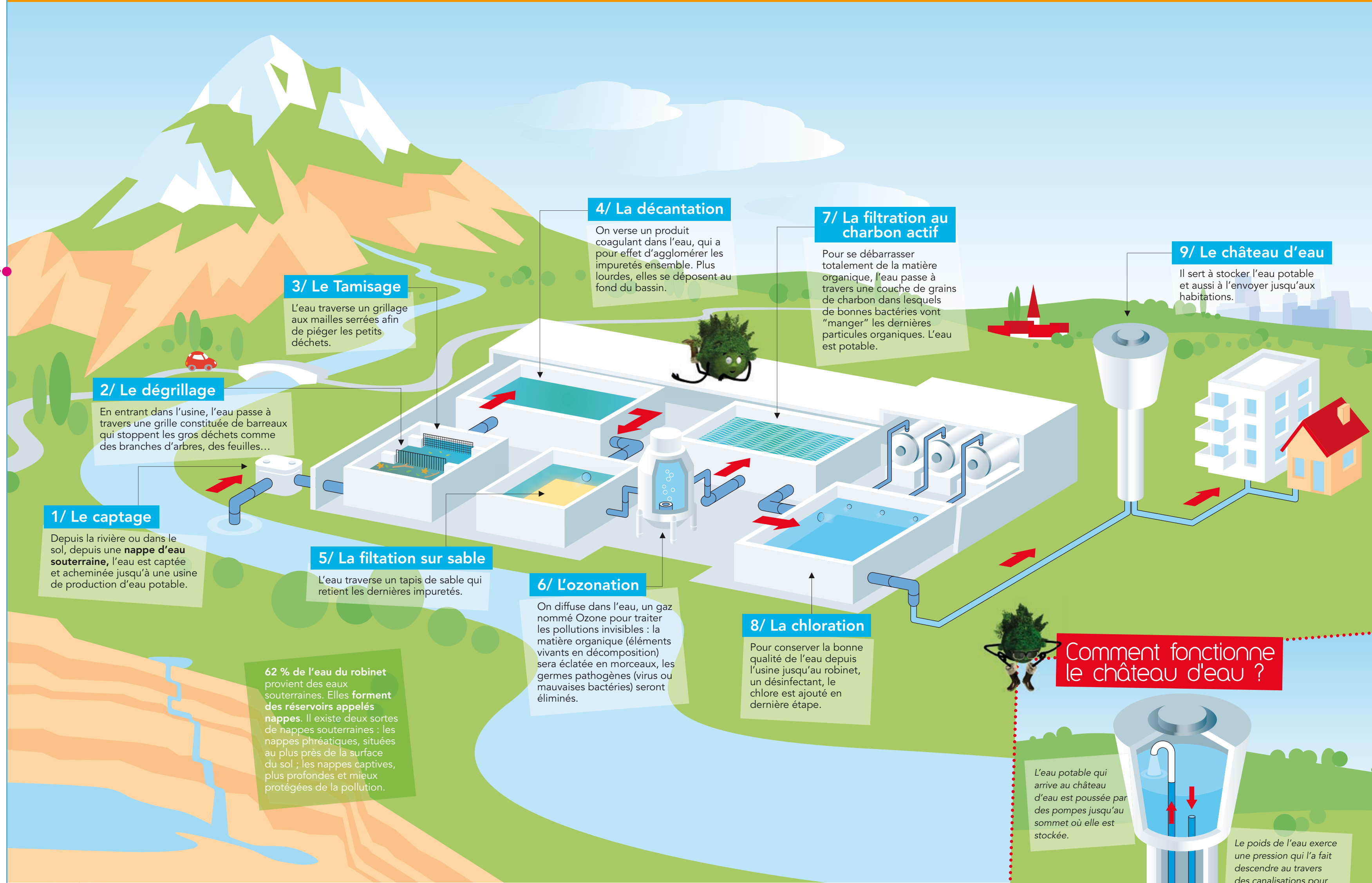
**L'évaporation**  
Sous l'action du soleil, l'eau des mers, des lacs, des rivières et la végétation sur la terre s'évapore en rejetant de fines gouttelettes d'eau dans l'atmosphère.



**La condensation**  
Ces gouttelettes se rassemblent et forment des nuages.

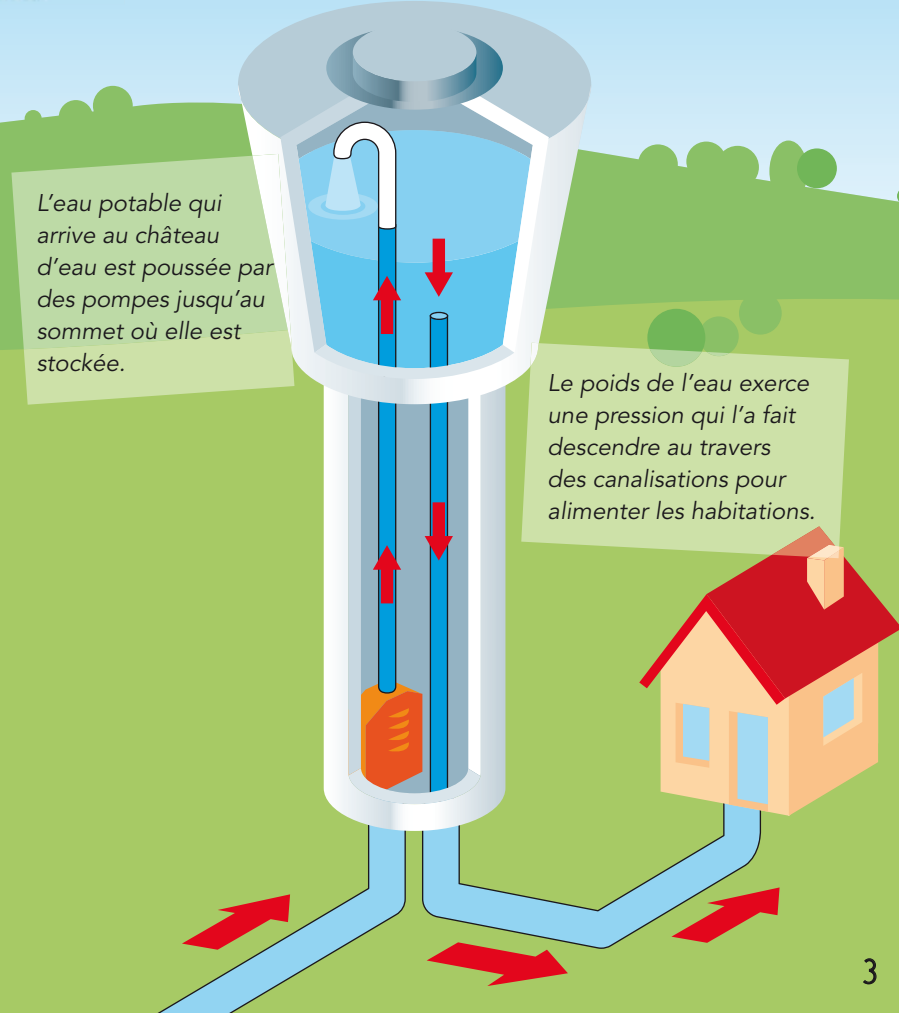


**Les précipitations**  
Selon les changements climatiques, les gouttelettes dans les nuages tombent sur terre, en pluie, en neige ou en grêle. En ruisselant, elles alimentent les cours d'eau et, par infiltration dans le sol, les nappes souterraines.



62 % de l'eau du robinet provient des eaux souterraines. Elles forment des réservoirs appelés **nappes**. Il existe deux sortes de nappes souterraines : les nappes phréatiques, situées au plus près de la surface du sol ; les nappes captives, plus profondes et mieux protégées de la pollution.

## Comment fonctionne le château d'eau ?



→ En France, 700 000 km de canalisations permettent d'alimenter chaque habitation en eau. Pour rendre l'eau potable il faut 40 000 équipements pour le captage de l'eau, 16 000 usines de potabilisation et 16 000 châteaux d'eau.



→ L'eau se renouvelle si on lui en laisse le temps : 1 000 ans pour une nappe souterraine, 4 000 ans pour un océan, 15 000 ans pour un glacier !



→ L'eau est aussi indispensable à l'agriculture pour irriguer les champs et élever les animaux. Elle est aussi essentielle aux centrales électriques construites pour produire de l'électricité.





Tous les jours, tu prends une douche ou un bain et tu vas aux toilettes. Tes parents lavent les légumes pour préparer à manger et font la vaisselle. Toute cette eau salie part dans les égouts. Elle est acheminée à travers un réseau de tuyaux jusqu'à l'usine d'épuration, où elle sera dépolluée avant de retrouver son milieu naturel : les fleuves ou les rivières.

# > DU LAVABO AU FLEUVE

## L'eau polluée à la maison

À LA MAISON, L'EAU QUE NOUS AVONS SALIE CONTIENT 3 TYPES DE POLLUANTS >



**Le carbone** qui provient des graisses et des petits déchets de restes de repas.



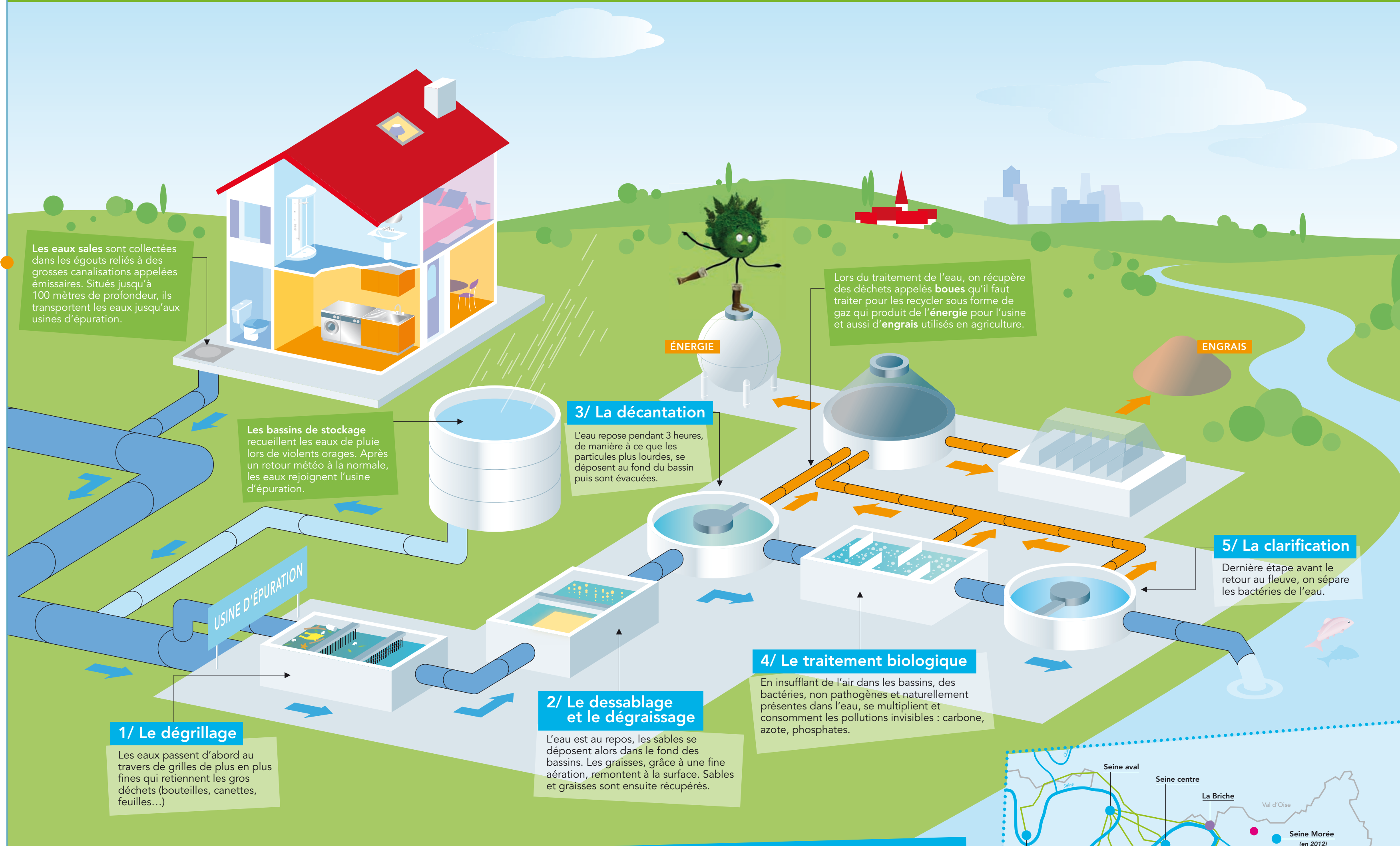
**Les phosphates** contenus dans les détergents comme les produits à vaisselle ou à lessive.



**L'azote** vient des urines. Dans les eaux de toilettes, on retrouve aussi du **carbone** provenant des excréments.

→ En France, on a construit 180 000 km de canalisations et 12 000 usines d'épuration, nécessaires au transport et à la dépollution de l'eau.

→ Les égouts de Paris qui collectent les eaux usées depuis les habitations, sont constitués de 2 100 km de galeries, soit 2 fois le trajet pour faire Paris-Barcelone !



→ Combien consommons-nous d'eau par jour et par personne ?

**Dans la cuisine :**  
boire et cuisiner = 10 litres ; le lave vaisselle = 25 à 45 litres ;  
la vaisselle à la main = 10 à 12 litres par lavage ;  
le lave linge = 80 à 120 litres

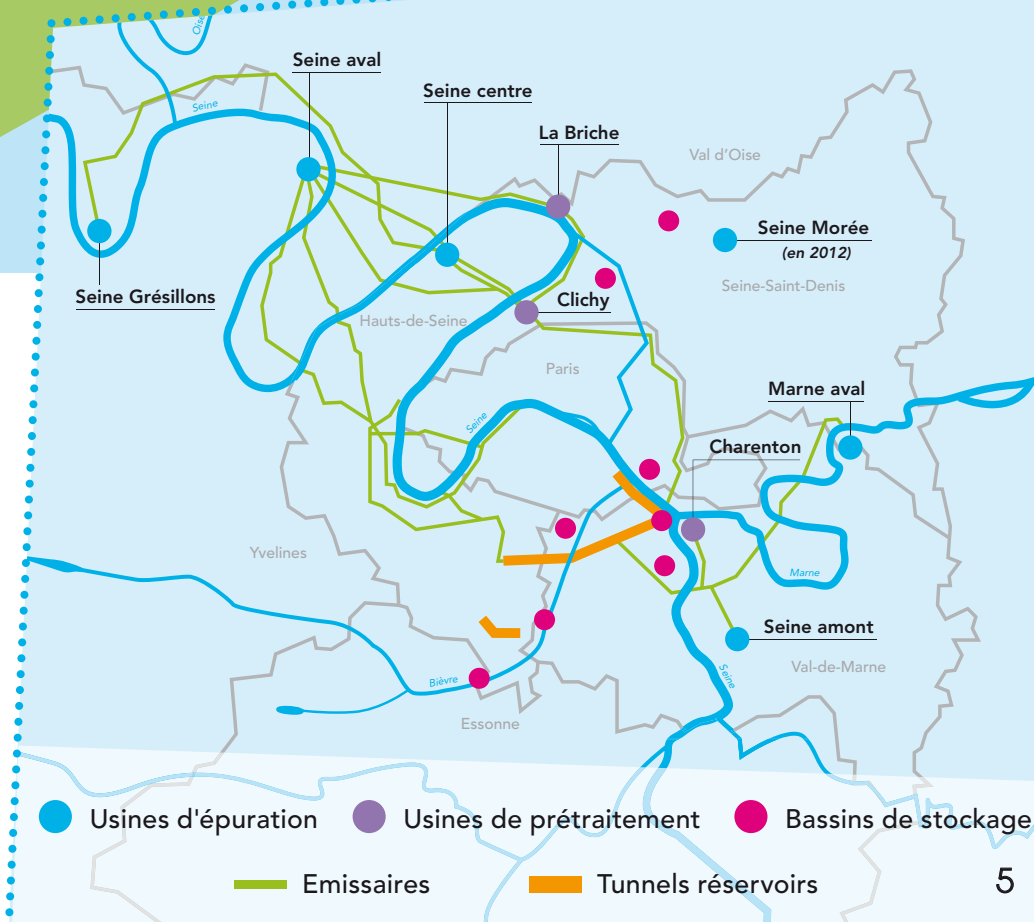
**Aux toilettes :** la chasse d'eau > 10 à 12 litres

**Dans la salle de bain :**  
une douche de 4 à 5 minutes = 60 à 80 litres ; un bain = 150 à 200 litres ;  
une toilette au lavabo = 5 litres

**Dans le jardin :** le lavage d'une voiture = 200 litres ;  
l'arrosage du jardin = 15 à 20 litres par m<sup>2</sup>

## Qui est le SIAAP ? Quelle est sa mission ?

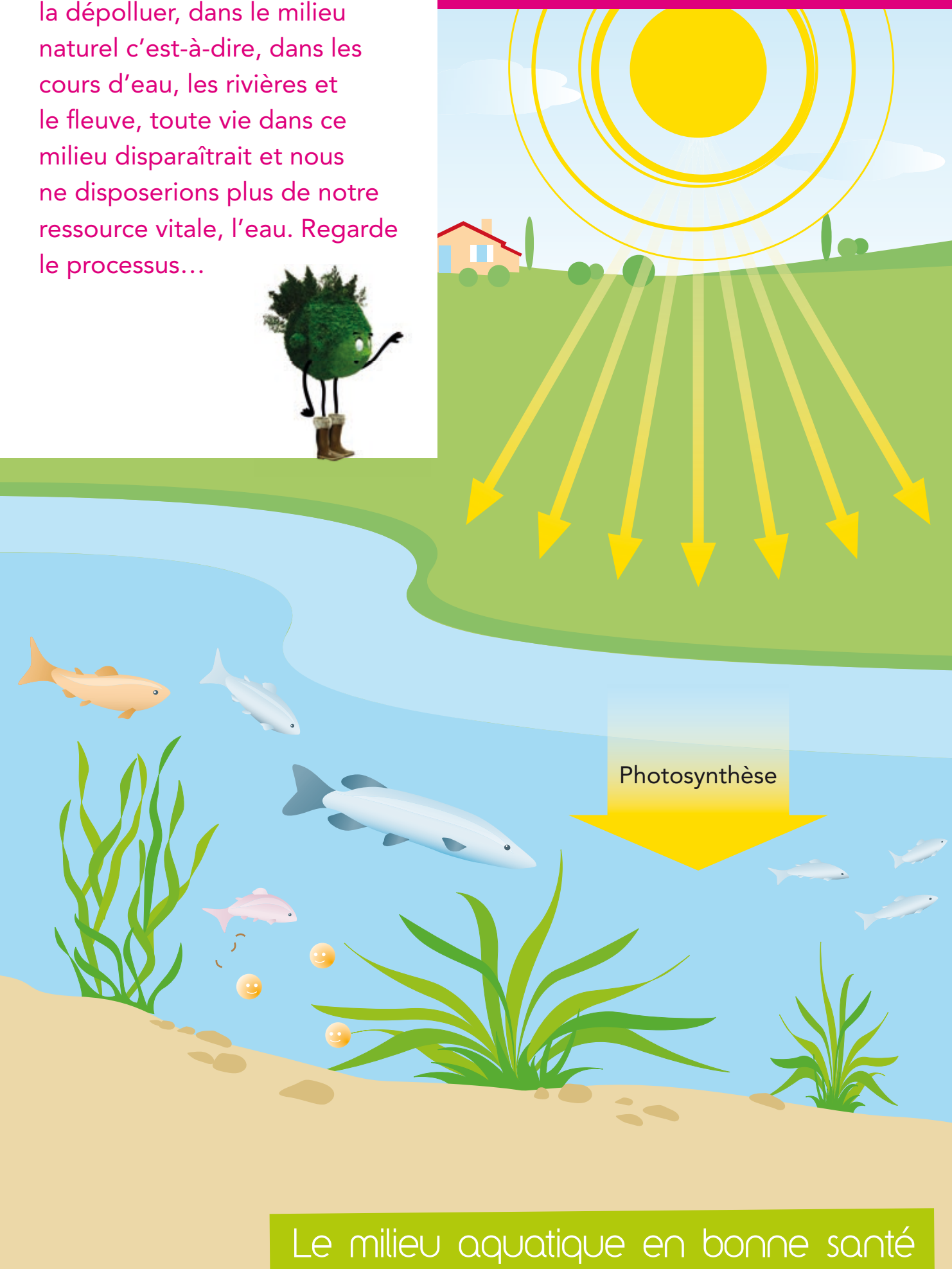
Le SIAAP est le Syndicat Interdépartemental pour l'Assainissement de l'Agglomération Parisienne. Il a une mission de service public : transporter et dépolluer les eaux sales de près de 9 millions d'habitants d'Ile-de-France pour redonner à la Seine et à la Marne, une eau suffisamment propre pour le bien être des poissons et de tout ce qui vit dans le fleuve. Pour dépolluer plus de 2,5 millions de m<sup>3</sup> d'eaux usées par jour, le SIAAP gère 5 usines d'épuration : Seine aval à Achères (78), Seine amont à Valentigney (94), Seine centre à Colombes (92), Seine Grésillons à Triel-sur-Seine (78), Marne aval à Noisy-le-Grand (93). Pour transporter toutes les eaux usées, le SIAAP dispose de 440 km de grosses canalisations (appelées émissaires), toutes reliées aux usines. Pour stocker les eaux pluviales lors de violents orages, le SIAAP a construit des bassins et des tunnels réservoirs qui peuvent accueillir jusqu'à 900 000 m<sup>3</sup> d'eau.





# > ET SI ON REJETAIT LES EAUX SALES DANS LE FLEUVE ?

Tous les jours nous utilisons l'eau et nous la salissons. Si on la rejetait directement, sans la dépolluer, dans le milieu naturel c'est-à-dire, dans les cours d'eau, les rivières et le fleuve, toute vie dans ce milieu disparaîtrait et nous ne disposerions plus de notre ressource vitale, l'eau. Regarde le processus...

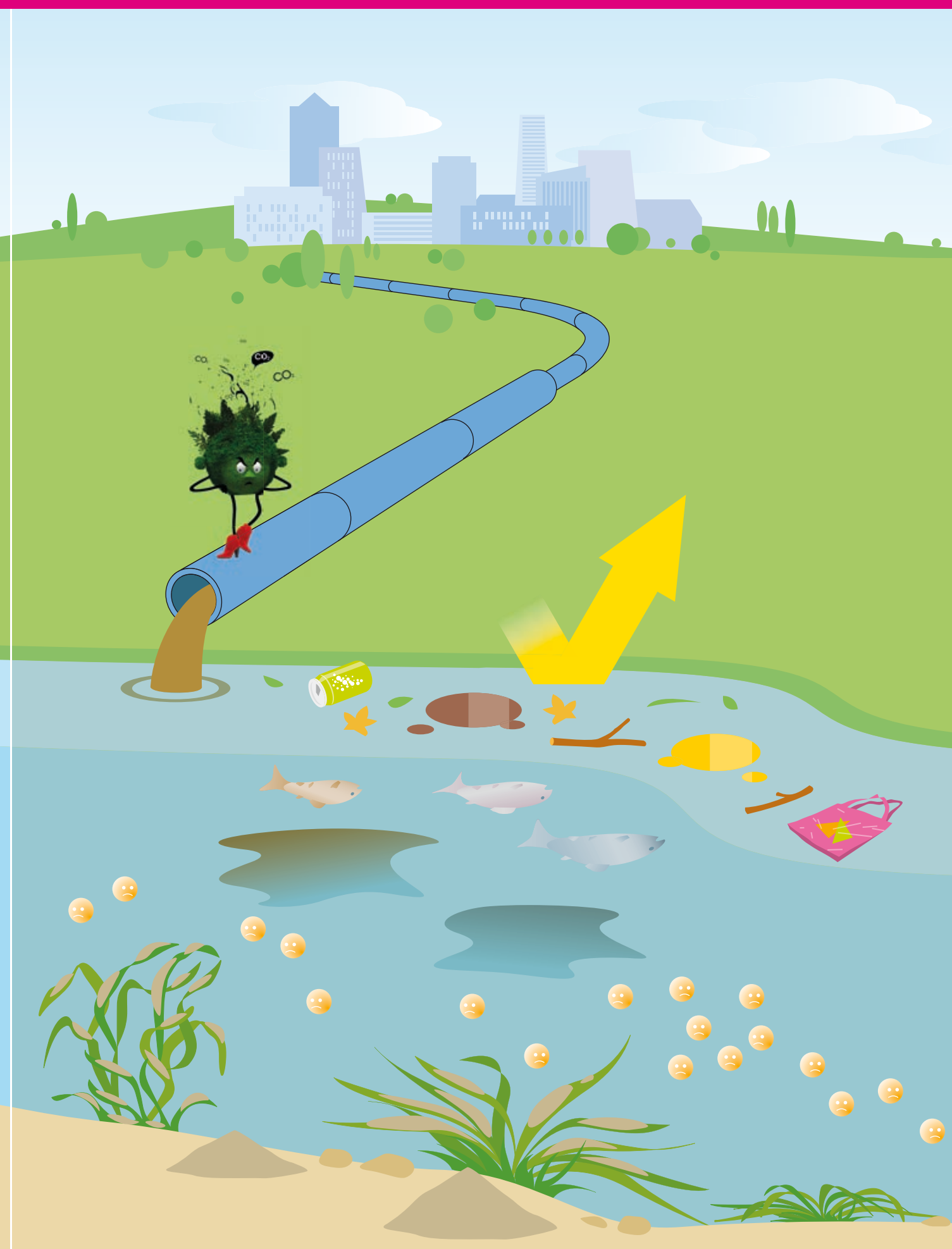


## Le milieu aquatique en bonne santé

Le jour, les rayons lumineux du soleil atteignent les plantes aquatiques qui absorbent l'énergie diffusée par la lumière et produisent ainsi de l'oxygène. C'est le phénomène de la **photosynthèse**. L'oxygène permet aux espèces végétales et animales de se développer.

Des bactéries non dangereuses et naturellement présentes dans le fleuve, dégradent la matière organique comme les excréments des poissons et les végétaux morts, de vraies petites usines d'épuration !

Le milieu aquatique est en équilibre.



## Le milieu aquatique en danger !

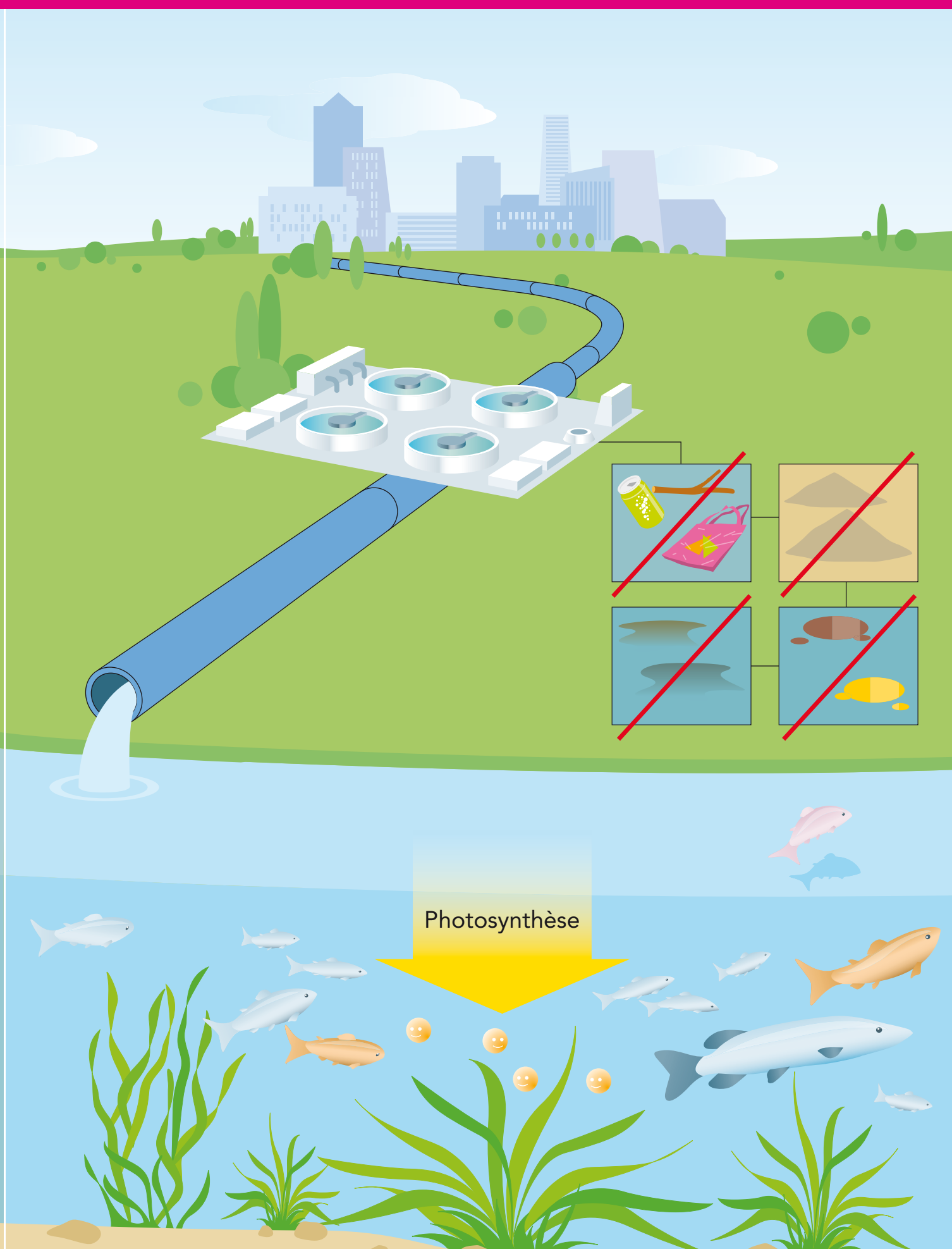
Si on déverse les eaux des égouts dans le fleuve, différents polluants vont détruire toute forme de vie :

- > les déchets flottants à la surface de l'eau (bouteilles, cannettes, sacs plastique, huiles de vidanges...) empêchent la lumière d'atteindre les plantes. Celles-ci ne peuvent plus produire d'oxygène.
- > les déchets lourds comme les sables pollués viennent se déposer sur les plantes et sur le fond de l'eau formant une vase toxique et nauséabonde.

> les petites particules sales en suspension dans l'eau peuvent se déposer sur les branchies des poissons et les boucher.

> Les pollutions invisibles très nombreuses (phosphates provenant des détergents, carbone issu des excréments et azote contenu dans les urines) entraînent la multiplication des bactéries qui vont consommer l'oxygène.

**Dans ces conditions, l'oxygène se raréfie, le milieu aquatique ne respire plus et tout ce qui vit, meurt ...**



## Le milieu aquatique protégé

Dans l'usine d'épuration, les 5 étapes du traitement de l'eau assurent l'élimination des polluants destructeurs du fleuve : après le dégrillage, le dessablage/dégraissage, la décantation, le traitement biologique et la clarification, l'eau est débarrassée des gros déchets, des graisses, des sables, des petites particules et des pollutions invisibles. L'eau peut être ainsi rejetée dans le milieu aquatique.

Les plantes se nourrissent à nouveau de la lumière du soleil, produisent l'oxygène indispensable à leur vie et à celle des poissons.



## Vrai ou faux ?

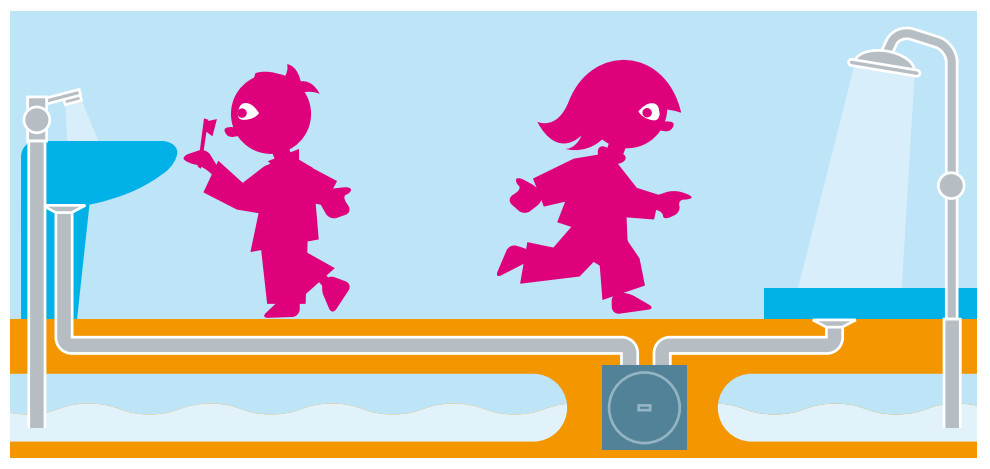
- Dans le traitement des eaux sales, l'étape du dégrillage sert à supprimer les graisses :  
 vrai  faux
- Pour économiser l'eau, il vaut mieux prendre un bain :  
 vrai  faux
- L'eau sale, une fois traitée dans une station d'épuration, est potable :  
 vrai  faux

**1 - Faux**, le dégrillage sert à retenir les déchets : sac plastique, canette, bouteille ou encore morceaux de bois. Il est constitué de grilles de plus en plus fines qui piègent les déchets selon leur taille.  
**2 - Faux**, une douche consomme 4 fois moins d'eau qu'un bain.  
**3 - Faux**, elle est suffisamment propre pour être rejetée dans son milieu naturel sans risque pour

Réponses

## Retrouve le bon circuit de l'eau

Dans la maison il y a 2 conduites d'eau, colorie celle qui transporte l'eau jusqu'aux robinets en bleu et celle qui récupère les eaux sales en rouge.



> La canalisation bleue pour l'eau propre est celle qui est reliée au robinet et à la douche.  
> La canalisation rouge pour l'eau sale est celle qui descend depuis la bonde du lavabo et depuis la grille au pied de la douche, jusqu'à l'égoût.

Réponses

## Complète les mots

- Si tu dois la boire, il est indispensable qu'elle soit...  
P \_ T \_ \_ \_ E
- On peut absorber de l'eau sans boire. Il faut alors manger des...  
F \_ U \_ \_ \_
- L'eau est polluée par les usages que l'on en fait à la maison et dans les industries. Mais elle est aussi polluée par la ...  
P \_ \_ I \_
- Les tuyaux qui conduisent l'eau jusqu'à la maison s'appellent des...  
C \_ \_ \_ L \_ \_ \_ T \_ \_ N \_
- Lorsque l'eau passe de l'état liquide à l'état solide, c'est la...  
C \_ \_ G \_ \_ \_ I \_ N

**1 - Potable / 2 - Fruit / 3 - Pluie / 4 - Canalisations / 5 - Congélation**

Réponses

## Expressions "aquatiques"

- C'est clair comme de l'eau de roche** : un acte ou une parole évidente, transparente, claire
- J'en ai l'eau à la bouche** : saliver d'envie, exciter l'envie ou la curiosité.
- Etre heureux comme un poisson dans l'eau** : se trouver dans son élément, se sentir à l'aise.
- Tant va la cruche à l'eau qu'à la fin elle se casse** : un proverbe qui signifie que quand on brave un danger trop souvent ou que l'on commet toujours la même faute, on finit par en être la victime.

## Quels sont les intrus ?

Retrouve les gestes qui ne conviennent pas et entoure-les en rouge



> L'homme qui vide un bidon d'huile de vidange dans le caniveau. C'est au garage le plus proche qu'il faut déposer ce produit.  
> L'enfant qui jette sa canette, les poubelles municipales sont faites pour ça.

Réponses

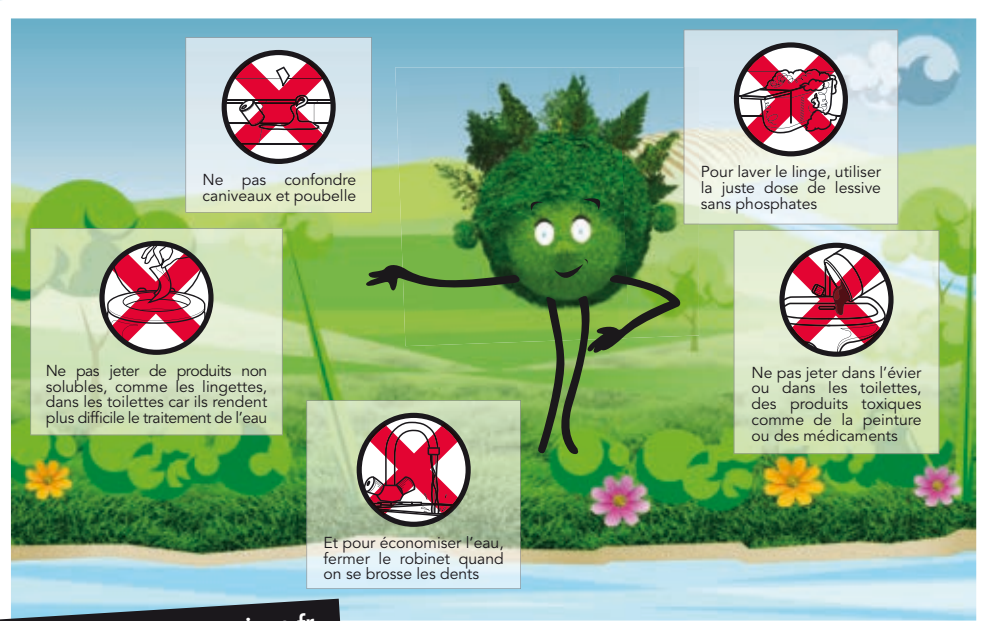
## Quiz

- A quoi servent les châteaux d'eau ?  
a/ à potabiliser l'eau  
b/ à stocker l'eau potable  
c/ à pomper l'eau dans les nappes souterraines
- Quand tu tires la chasse d'eau, tu utilises combien de litres d'eau ?  
a/ 50 litres    b/ 10 litres    c/ 2 litres
- Combien faut-il de litres d'eau pour fabriquer un kilo de papier ?  
a/ 5 litres    b/ 50 litres    c/ 500 litres
- Qu'est-ce qu'un aqueduc ?  
a/ un réservoir d'eau  
b/ une gouttière servant à recueillir les eaux de pluie  
c/ un canal destiné à conduire l'eau d'un point à un autre
- Dans les lacs les plus profonds, quelle est la température de l'eau ?  
a/ 10° C    b/ 4° C    c/ -4° C

**1 - b / 2 - b / 3 - c / 4 - c / 5 - b**

Réponses

## Des gestes simples pour moins polluer l'eau



Gaïa en vidéo sur [www.siaap.fr](http://www.siaap.fr)



Service public de l'assainissement francilien  
Direction de la Communication 2 rue Jules César - 75589 Paris cedex 12 - Tél : 01 44 75 44 18  
contact@siaap.fr